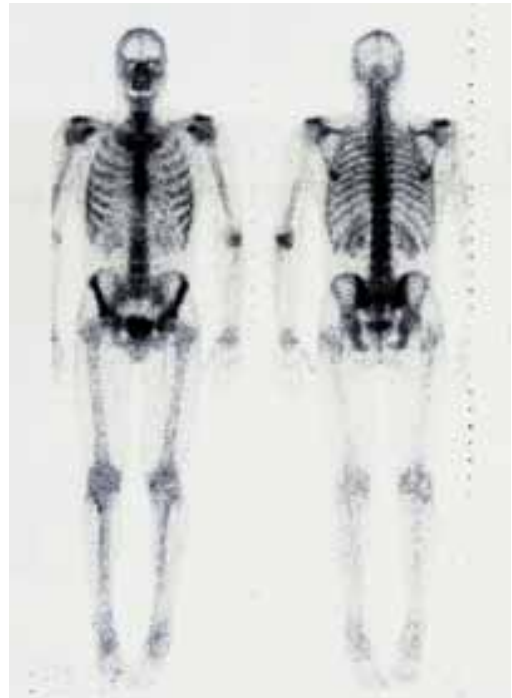
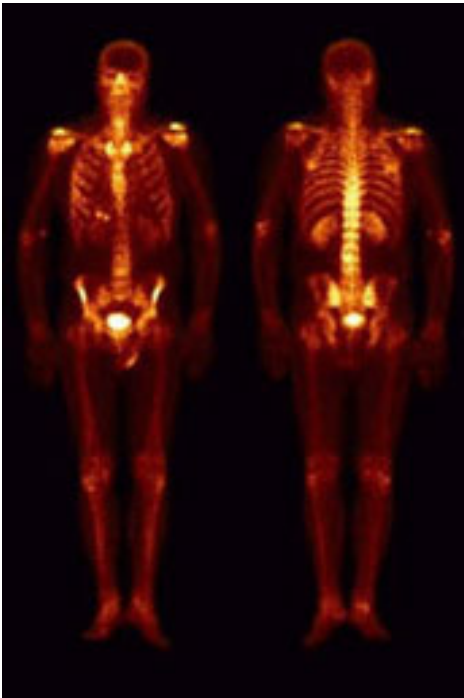


2004

ÅRSBERETNING

Nuklearmedicinsk Afdeling

Odense Universitetshospital



INDHOLDSFORTEGNELSE

1. FORORD.....	1
2. PERSONALE	3
2.1 Lægegruppen	3
2.2 Bioanalytiker-/sygeplejerskegruppen	3
2.3 Biokemiker-/fysiker-/teknikergruppen	3
2.4 Sekretærgruppen	4
2.5 Administrativ medarbejder.....	4
3. PRODUKTION	5
3.1 Fordelt på de enkelte undersøgelser.....	5
3.2 Årsopgørelse for 2004.....	8
4. APPARATUR	9
4.1 Apparaturliste	9
5. FORSKNING	10
5.1 Publikationer.....	11
5.2 Foredrag.....	11
5.3 Fonde, legater m.m.	12
5.4 Igangværende projekter	13
5.5 Øvrige forskningsrelaterede aktiviteter	14
6. UDDANNELSE, UNDERVISNING M.M.	15
6.1 Lægegruppen	15
6.1.1 Postgraduat undervisning.....	15
6.1.2 Prægraduat undervisning	15
6.1.3 Undervisning af paramedicinsk personale.....	15
6.1.4 Anden undervisning.....	15
6.1.4 Kurser	16
6.1.5 Kongresser, symposier m.m.....	16
6.1.6 Øvrige aktiviteter.....	17
6.2 Bioanalytiker-/sygeplejergruppen	18
6.2.1 Kurser	18
6.2.2 Kongresser, symposier, møder m.m.	18
6.3 Biokemiker-/fysiker-/teknikergrupper	19
6.3.1 Undervisning.....	19
6.3.2 Kurser	19
6.3.3 Kongresser, symposier m.m.....	19
6.3.4 Øvrige aktiviteter.....	19
6.4 Sekretærgruppen	20
6.4.1 Undervisning.....	20
6.4.2 Kurser	20
6.4.3 Kongresser, symposier m.m.....	20
6.5 Alle personalegrupper	21
7. NYE TILTAG	22
7.1 PET	22

FORORD

Nuklearmedicinsk Afdeling er fortsat inde i en positiv udvikling. Afdelingen har undgået alvorlige besparelser og er begunstiget af et veluddannet, dygtigt og trofast personale, som over en årrække er blevet forøget og delvist forynget til at omfatte en gunstig blanding af ældre og mere erfarne og yngre, lærevillige medarbejdere. Niveau og engagement er højt og indsatsen betydelig.

Antallet af ydelser er fortsat svagt stigende uden de store forskydninger i sammensætninger. Kapacitet og udnyttelse er stadig hæmmet af afdelingens deling og de ulemper, det giver for arbejdsgange og ressourceudnyttelse.

Det er atter lykkedes at undgå betydende ventetid samt på de fleste punkter at opfylde egne og amtslige kvalitetsmål. Samarbejdet med primærsektoren ved praksiskoordinator Per Grinsted er af stor betydning og udbygges gradvist til også at omfatte forskning og udvikling.

På apparatursiden er der ikke sket væsentlige udskiftninger, og der tegner sig lidt mere dystre perspektiver end hidtil. En del af afdelingens store apparater, herunder gammakameraer, står til udskiftning, men hospitalet har ikke længere puljemidler til formålet, og centerets apparaturudvalg er nedlagt. Det bliver derfor vigtigt i de kommende år at finde alternative finansieringsmuligheder.

Planlægning af det kommende PET-center har været krævende, men spændende, og er gennemført sideløbende med de øvrige opgaver og med væsentlig bistand bl.a. fra eksperterne konsulenter, specielt Jens Bisballe, Jens Bisballe Aps, Roskilde, og fysiker Mikael Jensen, Risø, som herved takkes.

I foråret blev der indgået kontrakt med General Electric (GE Healthcare Technologies) om levering af cyklotron, radiokemi- og kvalitetskontroludstyr til PET-centret, og den 8. oktober blev det første spadestik til centret taget i overværelse af Sygehusudvalgets formand Poul-Erik Svendsen, Områdedirektør Jens-Otto S. Jeppesen m.fl.

PET-centret bliver som en del af Nuklearmedicinsk Afdeling placeret i umiddelbar fysisk nærhed i kælderetagen af den længe ønskede vestfløj til højhuset på Odense Universitetshospital, som desuden vil rumme en udvidelse af den nuværende afdeling, som dermed bliver samlet på ét sted.

Den gunstige udvikling med hensyn til forskningen er også blevet fortsat og udbygget, og de første artikler fra afdelingens største hjerteprojekter (FUMU og MILES) er offentliggjort. Som led i denne satsning har læge og kiropraktor Henrik Wulff Christensen den 26. april ved Syddansk Universitet forsvaret sin ph.d.-afhandling: "*Musculoskeletal chest pain in patients with stable angina pectoris – diagnosis and treatment*," som repræsenterer den foreløbige kulmination på et tværfagligt samarbejde mellem bl.a. Kardiologisk Afdeling B, Nuklearmedicinsk Afdeling og Forskningsenheden for Statistik ved Det Lægevidenskabelige Fakultet, Syddansk Universitet.

Der er i afdelingen over 40 igangværende forskningsprojekter, der så godt som alle er udtryk for original forskning, der er initieret af afdelingen selv eller af samarbejdende afdelinger, og hvoraf firmasponsoreret forskning udgør en forsvindende del. Læger i undervisningsstilling eller derover er involveret i mindst to projekter.

Forskningen foregår i et bredt tværfagligt samarbejde, som involverer bl.a. Kardiologisk Afdeling B og Thorax-Karkirurgisk Afdeling T, Endokrinologisk Afdeling M, Praksissektoren i Fyns Amt, Fysiologi og Farmakologi og Forskningsenheden for Statistik, Syddansk Universitet, samt Nordisk Institut for Kiropraktik og Klinisk Biomekanik, Odense, foruden forskergrupper i Malmö-Lund og Sophia Antipolis, Frankrig.

Der er i afdelingen to disputatsprojekter, seks ph.d.-projekter og tre fordybelsesopgaver i gang. Et vigtigt led i flere projekter er den fortsatte udvikling af vores egen databasefunktion, som styres af ledende bioanalytiker Mette Møldrup under vejledning af professor Werner Vach, Forskningsenheden for Statistik, Syddansk Universitet, og med bistand fra flere engagerede bioanalytikere.

Afdelingen har hjerte- og kræftsygdomme som særlige satsningsområder sammen med uddannelse, undervisning og udvikling af alle personalegrupper. Uddannelse og udvikling prioriteres løbende af ledergruppen og iværksættes i vidt omfang af afdelingens Uddannelsesudvalg, som har afdelingslæge Allan Johansen som formand. Afdelingen bidrager foruden til uddannelse af eget personale til uddannelse af læger, biomedicinere, kiropraktorer, radiografer, lægesekretærer o.a.

Det amtslige røntgeninformationssystem, der blev implementeret i afdelingen i 2003 anført af de to systemadministratorer, biokemiker Annegrete Veje og ledende sekretær Anette Albæk, har i 2004 vist sin berettigelse og funktionsduelighed.

Mange medarbejdere har i årets løb påtaget sig ekstra opgaver af hensyn til rutinearbejdet, som led i forskningsprojekter, undervisningsopgaver, forbedring af undersøgelsesrepertoiret og den voksende databasefunktion m.v. De takkes alle hermed varmt.

I 2004 skiftede Patientcenter Grøn, hvorunder Nuklearmedicinsk Afdeling hører, navn til Hjerte- & Kræftcentret, og centerchef Svend Skov Jensen blev afløst af centerchef Bente Kowal, som hermed ønskes velkommen.

Alle medarbejdere, samarbejdspartnere, gode kontakter og hjælpere takkes for året, der gik.

Poul F. Høilund-Carlsen
Ledende overlæge

PERSONALE

Lægegruppen

Ledende overlæge, professor, dr. med. *Poul Flemming Høilund-Carlsen*

Overlæge *Steen Levin Nielsen*

Afdelingslæge *Peter Bartram* (orlov 1. maj-1. november)

Afdelingslæge *Allan Johansen* (orlov 1. maj-31. oktober)

Afdelingslæge *Henrik Boel Jørgensen*

1. reservelæge *Peter Grupe*

Reservelæge *Kirsten Bouchelouche* (tiltrådt 1. april)

Reservelæge *Hans Chr. Horn* (1. september-31. oktober)

Reservelæge *Anne Lerbjerg Nielsen* (fratrådt 30. september)

Reservelæge *Vlada Ovchinnikova* (tiltrådt 1. maj)

Reservelæge *Henrik Petersen* (tiltrådt 1. april)

Reservelæge *Jane Simonsen* (tiltrådt efter orlov 16. februar)

Reservelæge *Anders Thomassen* (tiltrådt 1. september)

Reservelæge *Susanne Haase Vind* (orlov 9. juni)

Læge, Rezvan Ranjbarsardari (februar)

Ph.d.-studerende, kiropraktor/læge *Henrik Wulff Christensen*, Ph.D.- forsvaret i april

Ph.d.-studerende *Jørn Bo Thomsen*

Vikar for læge, stud. med. *Søren Hess* (fratrådt 31. januar, tiltrådt 1. juni-31. august)

Stud.med. *Sigrid Nielsen* (21. juni-31. august)

Bioanalytiker-/sygeplejerskegruppen

Ledende bioanalytiker *Mette Møldrup*

Afdelingsbioanalytiker *Linda Andersen*

Afdelingsbioanalytiker *Tina Godskesen*

Bioanalytiker *Lene Bødtker-Rasmussen*

Sygeplejerske *Irene Christensen*

Sygeplejerske *Lisbeth Christensen*

Bioanalytiker *Christina Clasen*

Bioanalytiker *Kirsten Falch* (fratrådt 31. marts, bioanalytikerunderviser 1. april)

Bioanalytiker *Henriette Grønbech* (fratrådt vikariat 31. september, tiltrådt 1. oktober)

Bioanalytiker *Pia Hedegård*

Bioanalytiker *Stella Hold*

Bioanalytiker *Jane Illum*

Bioanalytiker *Joan Jensen*

Bioanalytiker *Birgitte Jørgensen*

Bioanalytiker *Dorthe Klassen*

Bioanalytiker *Marianne Boll Knudsen*

Bioanalytiker *Christina Kristensen*

Bioanalytiker *Dorrit Kristensen*

Bioanalytiker *Aino Larsen*

Bioanalytiker *Karina Madsen*

Bioanalytiker *Pia Ratz*

Bioanalytiker *Helle Thomsen*

Bioanalytiker *Tina Vesterbæk*

Bioanalytiker *Margit Vølund*

Biokemiker-/fysiker-/teknikergruppen

Biokemiker *Annegrete Veje*

Hospitalsfysiker *Poul-Erik Braad*

Hospitalsfysiker *Svend Hvidsten*

Elektroniktekniker *Jesper Bremer*

Sekretærgruppen

Ledende lægesekretær *Anette Albæk*

Lægesekretær *Karen Duvander*

Lægesekretær *Pia Skov Hansen*

Lægesekretær *Annette Overgaard*

Lægesekretær *Tina Larsen*

Lægesekretær *Betina Lindskov Slot* (orlov 16. marts-13. december)

Lægesekretær *Rikke Borup* (fratrådt 31. januar)

Lægesekretærelev *Vibeke Thomsen* (fratrådt februar)

Lægesekretærelev *Anne Marie Høy Thomsen* (marts-september)

Lægesekretærelev *Maiken Kruse Jensen* (tiltrådt september)

Administrativ medarbejder

Administrativ medarbejder *Vibeke Mortensen* (15. marts-31. december)

PRODUKTION

Årsopgørelse for 2004, Nuklearmedicinsk Afdeling Fordelt på de enkelte undersøgelser

Centralnervesystemet

WC2GSI5XX	Cisternografi, In-111-DTPA	1
I alt		1

Åndedrætsorganer

WL1LBXXXX	Lungefunktionsus., Diffusionskapacitet (CO)	272
WLHGS15KV	Lungeperfusionsscint., Reg., Tc-99m-MAA	33
WLHGS15XX	Lungeperfusionsscint., Tc-99m-MAA	440
WLHGS17KV	Lungeventilationsscint., Reg., Tc-99m-technegas	9
WLHGS17XX	Lungeventilationsscint., Tc-99m-technegas	385
WLHLBXXB2	Lungefunktionsus., Helkropspletysmografi m. reversibilitet	4
WLHLBXXXX	Lungefunktionsus., Helkropspletysmografi	298
WLHLSXXB2	Lungefunktionsus., spirometri m. reversibilitetstest	2
WLHLSXXXX	Lungefunktionsus., spirometri	53
I alt		1496

Centrale kredsløb

WHBGS29XX	Kardiografi, LVEF, ligevægt, Tc-99m-eryth.	163
WHBGS30XX	Kardiografi, LVEF, ligevægt, Tc-99m-HSA	40
WHBHF20XX	Kardiografi., LVEF+vol., FP, Tc-99m-MIBI	74
WHBHF29XX	Kardiografi, RVEF, FP, Tc-99m-eryth.	1
WHBHF30XX	Kardiografi., RVEF, FP, Tc-99m-HSA	1
WHBSC30XX	Kardiografi, SPECT, LVEF + vol., ligevægt, Tc-99m-HSA	1
WHBSG20A4	Myokardieperf.scint., ga., Tc-99m-MIBI, farm.stress, adeno.	446
WHBSG20CY	Myokardieperf.scint., ga., Tc-99m-MIBI, fysiolog.stress	111
WHBSG20D2	Myokardieperf.scint., ga., Tc-99m-MIBI, farm.stress, dipy.	5
WHBSG20D3	Myokardieperf.scint., ga., Tc-99m-MIBI, farm.stress, dobut.	55
WHBSG20N2	Myokardieperf.scint., ga., Tc-99m-MIBI, NTG	2
WHBSG20XX	Myokardieperf.scint., ga., Tc-99m-MIBI	644
ZZ3930	Arbejdselektrokardiografi (Arbejds-EKG)	3
I alt		1546

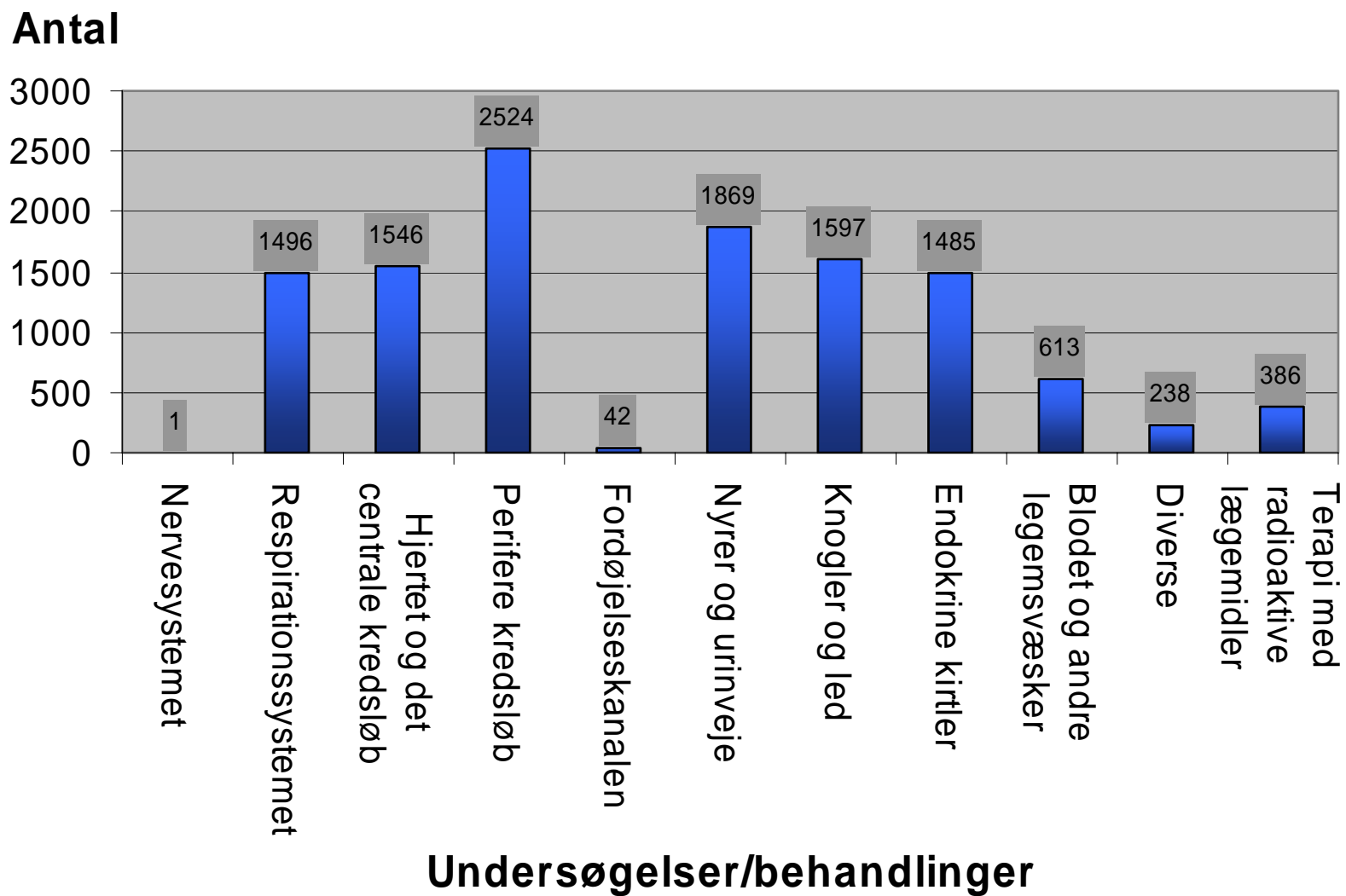
Perifere kredsløb

WPQSTXXK2	Distalt systolisk blodtryk, OE, kuldeprovokation	16
WPQSTXXXX	Distalt systolisk blodtryk, OE, fingre	32
WPWFCXXXX	Hudperfusionstrykmåling m.fotocelleteknik	36
WPWSTXXGT	Distalt systolisk blodtryk, UE, gangbelastning	18
WPWSTXXXX	Distalt systolisk blodtryk, UE, ankel-tå	1730
UXUB30	Kvantitativ UL / Doppler-undersøgelse af halsarterier	317
UXUB35	Kvantitativ UL / Doppler-undersøgelse af hals vener	3
UXUF05A	Kvantitativ UL/Doppler af arterier på overekstremitet	2
UXUF05B	Kvantitativ UL/Doppler af vener på overekstremitet	2
UXUG05A	Kvantitativ UL/Doppler af arterier på underekstremitet	271
UXUG05B	Kvantitativ UL/Doppler af vener på underekstremitet	97

I alt		2524
GI-systemet		
WGBGD10C1	Spytkirtelscintigrafi, Tc-99m-pertechnetat	5
WGHGD10XX	Meckels divertikel, scint., Tc-99m-pertechnetat	5
WGHGD39XX	Ventrikeltømningstid, fast føde, Tc-99m-omelet	1
WGHGDI5XX	Ventrikeltømningstid, væske, In-111-DTPA	1
WGLGD35XX	Galdevejsscint., Tc-99m-Mebrofenin	16
WGOGD29XX	Blødningsscint. (abdomen), Tc-99m-erythrocytter	2
WGOGSI4XX	Gastrointestinalt proteintab, 111-In-Transferrin	6
WGOGSI5XX	Tarmtransittid, In-111-DTPA	1
WGOGTCHXX	Schilling-test I (ZZ2010)	2
UXUD30	Ultralydundersøgelse af øvre abdomen	3
I alt		42
Nyrer		
WNCGD11A1	Renografi, Tc-99m-MAG3, ACE-inhibitor	12
WNCGD11F2	Renografi, Tc-99m-MAG3, diurese	44
WNCGD11NG	Renografi, graft, Tc-99m-MAG3	202
WNCGD11XX	Renografi, Tc-99m-MAG3	1309
WNCGD12A1	Renografi, Tc-99m-DTPA, ACE-inhibitor	6
WNCGD12XX	Renografi, Tc-99m-DTPA	86
WNCGS14XX	Nyrescint., Tc-99m-DMSA	10
WNCGT12XX	Glomerulær filtrationshastighed, Tc-99m-DTPA	1
WNCGTCJKV	Glomerulær filtration, Cr-51-EDTA, flere blodprøver	92
WNCGTCJXX	Glomerulær filtration, Cr-51-EDTA , enkelt blodprøve	107
I alt		1869
Knogler, led m.m.		
WKBGD19XX	Knoglescint., flerfaset	11
WKBGS19XX	Knoglescinti., regional, statisk	226
WKBGW19XX	Knoglescint., helkrops, statisk	1351
WKBSS19XX	Knoglescint., SPECT	1
UXUB10A	Ultralydundersøgelse, gl. thyreoidea	7
UXUB10B	Ultralydsundersøgelse, parathyreoidea	1
I alt		1597
Endokrine kirtler		
WEEGS10XX	Thyreoideascint., Tc-99m-pertechnetat	1296
WEEGSJGXX	Thyreoideascint., I-123-jodid	1
WEEGSXXX	Helkropsscintigrafi efter I-131-terapi	48
WEETTJLKV	Jodopt. i gl. thyreoidea, bestemmelse af T½, I-131-jodid	93
WEETTJLXX	Jodoptagelse i gl. thyreoidea, I-131-jodid	4
WEFGS20XX	Parathyreoideascint., Tc-99m-MIBI	36
WEHGSJHXX	Binyremarvscint., I-123-MIBG	5
WEHGSJMXX	Binyrebarkscint., I-131-norcholesterol	2
I alt		1485
Blod og andre legemsvæsker		
WBAGPXXXX	Sentinel node, peroperativ med gammaprobe	268
WBAGTJIXX	Måling af plasmavolumen, I-125-Albumin	24
WBCGD31XX	Miltscint., selektiv, Tc-99m-eryth., denaturerede	2
WBEGTCKXX	Måling af erythrocytvolumen, Cr-51-erythrocytter	24
WBMGD24XX	Lymfescint., tumor drænage, Tc-99m-Rh-kolloid	94
WBMGD25XX	Lymfescint., tumor drænage, Tc-99m-nanokolloid	195
WBNGD24XX	Lymfescint., ekstremiteter m.h.p stase, Tc-99m-Rh-	2

WBTGD10XX	kolloid		
I alt	Tårevejsscint., Tc-99m-pertechnetat	4	613
Diverse			
WDIGS32XX	Infektionsscint., Tc-99m-leucocyttter	82	
WDIGSGAXX	Infektionsscint., Ga-67-citrat	3	
WDIGSI1XX	Infektionsscint., In-111-leucocyttter	59	
WDTGSI2XX	Tumorscint., In-111-Octreotide	27	
WDTGSJHXX	Tumorscint., I-123-MIBG	18	
WDUULXXXX	Ultralydsvejledt inj. i forbindelse med lymfescintigrafi	49	
I alt			238
Behandlinger med radioaktive lægemidler			
WTFRNJLXX	Behandling med I-131, struma diffusa toxica	67	
WTGRNJLXX	Behandling med I-131, struma nodosa toxica	144	
WTHRNJLXX	Behandling med I-131, adenoma toxica	18	
WTIRNJLXX	Behandling med I-131, struma diffusa atoxica	8	
WTJRNJLXX	Behandling med I-131, struma nodosa atoxica	48	
WTKRNJLXX	Behandling med I-131, struma atoxica, uden specifikation	45	
WTLRNJLXX	Behandling med I-131, struma toxica	8	
WTMRNJLXX	Behandling med I-131, carcinom follicularis gl. thyr.	5	
WTNRNJLXX	Behandling med I-131, carcinoma papilliferum gl. thyr.	18	
WTORNJLXX	Behandling med I-131, malign thyreoideasygdom, ukendt type	25	
I alt			386
TOTAL			11797
Hertil kommer			
ZZ1965	Blodgasanalyser	3	
ZZ3925	Elektrokardiografi (EKG)	762	
ZZ4230	HCG-graviditetsundersøgelse	9	
I alt		774	774
GRAND TOTAL			12571

Årsopgørelse for 2004



APPARATUR

Apparaturliste

Afdelingens apparaturpark har en samlet værdi på over 40 mio. kr. Nedenfor står anført nogle af de største udstyr. For de fleste af disse regnes med en levetid på ca. 7-8 år.

<u>Apparatur</u>	<u>Fabrikat</u>	<u>Anskaffelsesår</u>
Pletysmograph (3 stk.)	Medimatic	1980/1985
Duplex, farvedoppler	Siemens	1995
Blodgasudstyr	Radiometer	1996
Gammakamera	Picker (Prism 2000XP)	1996
Gammakamera	Picker (SIM-400)	1996
Gammakamera	Picker (Prism 2000XP)	1998
Sentinel node prober (2 stk.)	Europrobe	1998/2002
Gammakamera	Marconi (Axis)	2000
Gammakamera	Mediso (Nucline X-Ring/HR)	2001
Gammamatæller	Wallac	2001
Jodoptagelsesudstyr	ATOMLab	2001
Lungefunktionsudstyr, Body-box	Jaeger	2001
Ergometercykel til arbejds-ekg	Schiller	2002
Gammakamera	Mediso (TH45)	2002
Gammakamera	Mediso (Nucline X-Ring/HR)	2003
Gammakamera	Philips (Skylight)	2003
Technegasgenerator	Dupharma	2003

FORSKNING

Publikationer

SJ Bonnema, FN Bennedbaek, A Veje, J Marving, L Hegedus. Propylthiouracil before 131I therapy of hyperthyroid diseases: effect on cure rate evaluated by a randomized clinical trial. *J Clin Endocrinol Metab* 2004; 89: 4439-4444.

HW Christensen, W Vach, A Gichangi, C Manniche, T Haghfelt, PF Høilund-Carlsen. Myocardial perfusion imaging used as a validation tool when cervico-thoracic angina is identified in patients with stable angina pectoris? *Q J Nucl Med Mol Imaging* 2004; 48: 79.

HW Christensen. Musculoskeletal chest pain in patients with stable angina pectoris – diagnosis and treatment. Ph.d.-afhandling, Syddansk Universitet, Odense 26. april 2004.

PF Høilund-Carlsen, A Johansen A, HW Christensen, W Vach, M Møldrup, P Bartram, A Veje, T Haghfelt. For the Myocardial Ischemia Logistics Evaluation Study (MILES) Group. Potential impact of myocardial perfusion imaging as gatekeeper in patients with stable angina pectoris. *Q J Nucl Med Mol Imaging* 2004; 48: 71.

PF Høilund-Carlsen, J Marving, N Gadsbøll, S Rasmussen, H Lønborg-Jensen, MD Nielsen, NJ Christensen, BH Jensen. Acute effects of smoking on left ventricular function and neuro-humoral responses in patients with known or suspected ischaemic heart disease. *Clin Physiol Funct Imaging* 2004; 24: 216-223.

A Johansen, HW Christensen, M Møldrup, PF Høilund-Carlsen. Mødereferat fra Nuclear Cardiology Today, Cesena, Italien. *Ugeskr Læger* 2004; 166: 3516.

A Johansen, P Grupe, A Veje, PE Braad Nielsen, PF Høilund-Carlsen. Scatter and attenuation correction changes interpretation of gated myocardial perfusion imaging. *Eur J Nucl Med Mol Imaging* 2004; 31: 1152-1159.

A Johansen, PF Høilund-Carlsen, HW Christensen, P Grupe, A Veje, W Vach, T Haghfelt. Observer variability in the evaluation of dual isotope Tl-201/Tc-99m-sestamibi rest/stress myocardial perfusion SPECT in males and females with known or suspected stable angina pectoris. *J Nucl Cardiol* 2004; 11: 710-718.

A Johansen, PF Høilund-Carlsen, HW Christensen, P Grupe, A Veje, W Vach, T Haghfelt. Observer variability of dual isotope myocardial perfusion SPECT in males and females with known or suspected stable angina pectoris. *Q J Nucl Med Mol Imaging* 2004; 48: 79.

A Johansen, PF Høilund-Carlsen, HW Christensen, W Vach, M Møldrup, T Haghfelt. Effect of coronary revascularization for stable angina predicted by myocardial perfusion imaging. *Q J Nucl Med Mol Imaging* 2004; 48: 65.

A Johansen, PF Høilund-Carlsen, HW Christensen, W Vach, HB Jørgensen, A Veje, T Haghfelt. Diagnostic accuracy of myocardial perfusion imaging in a population without referral bias. *Q J Nucl Med Mol Imaging* 2004; 48: 78-79.

IK Jøhnk, LT Pedersen, A Johansen, T Haghfelt, PF Høilund-Carlsen. Diagnostik af iskæmisk hjertesygdom. *Ugeskr Læger* 2004; 166: 3817-3821.

H Mickley, TS Poulsen, PF Høilund-Carlsen, LI Andersen. Behandling af stabil iskæmisk hjertesygdom: medicin, ballon eller kirurgi? *Ugeskr Læger* 2004 ; 166: 896-898.

CG Ogaard, SL Nielsen, P Grupe P, JB Thomsen, H Vestergaard, N Rytto, H Jacobsen. Improvement of parathyroid scintigraphy by gland stimulation. Eur J Nucl Med Mol Imaging 2004; 31: 429.

MS Rasmussen, JA Simonsen, NC Sandgaard, PF Høilund-Carlsen, P Bie. Effects of oxytocin in normal man during low and high sodium diets. Acta Physiol Scand 2004; 181: 247-257.

G Ross, D Soutar, G MacDonald, T Shoab, I Camilleri, AG Robertson, J Sørensen, JB Thomsen, P Grupe, J Alvarez, L Barbier, J Santamaria, T Poli, O Massarelli, E Sesenna, AF Kovacs, F Grunwald, L Barzan, S Sulfaro, F Alberti. Sentinel node biopsy in head and neck cancer. Preliminary results of a multicenter trial. Ann Surg Oncol 2004; 11: 690-696.

Foredrag

PF Høilund-Carlsen. Behovet for PET i Fyns Amt og Region Syd. Møde for formænd for 12 arbejdsgrupper til revision af Den Fynske Kræftplan. Odense Universitetshospital (15. januar).

H Petersen. Nuklearmedicin, foredrag for gymnasieelever, Vejle Sygehus (22. januar).

PF Høilund-Carlsen. Anvendelse af "patientlogistik" ved Hjertecentret på Odense Universitetshospital. Seminar i modellering, simulering og analyse av Helsesystemer, herunder pasientlogistikk. Inviteret foredragsholder. Helse Bergen, Haukeland University Hospital, Bergen, Norge (8. marts).

PF Høilund-Carlsen. SPECT ved kronisk hjertesygdom. DACRA hjertekursus: Cardiac Imaging with SPECT, PET and MR. Skejby Sygehus, Århus (23. marts).

PF Høilund-Carlsen. Isotopkardiografi. DACRA hjertekursus: Cardiac Imaging with SPECT, PET and MR. Skejby Sygehus, Århus (23. marts).

T Haghfelt & PF Høilund-Carlsen. Arbejds-ekg og myokardiescintigrafi. Diagnostisk redskab til patienter med bryst smerter af mulig kardial ætiologi ved forårsmøde i Vordingborg-Langebæk Lægeforening, Holckenhavn Slot, Nyborg (16. april).

A Johansen. Projekt MILES – præsentation af resultater. CARGO (Cardiovascular Research Group Odense), Odense (25. maj).

HW Christensen, A Johansen, PF Høilund-Carlsen, W Vach, M Møldrup, P Bartram, A Veje, T Haghfelt. Myocardial perfusion imaging used as a validation tool when cervico-thoracic angina is identified in patients with stable angina pectoris. Dansk Selskab for Klinisk Fysiologi og Nuklearmedicins halvårsmøde, Odense (4. juni).

S Hess S, PH Madsen, HB Jørgensen, PF Høilund-Carlsen. Akut lungeemboli – er ventilations-scintigrafi overflødig? Dansk Selskab for Klinisk Fysiologi og Nuklearmedicins halvårsmøde, Odense (4. juni).

A Johansen, PF Høilund-Carlsen, HW Christensen, W Vach, M Møldrup, T Haghfelt. Effect of coronary revascularization for stable angina predicted by myocardial perfusion imaging. Dansk Selskab for Klinisk Fysiologi og Nuklearmedicins halvårsmøde, Odense (4. juni).

SL Nielsen. Akut blødningsscintigrafi. Dansk Selskab for Klinisk Fysiologi og Nuklearmedicins halvårsmøde, Odense (4. juni). Improvement of parathyroid scintigraphy by gland stimulation. (Poster + abstract). EANM Annual Congress of the European Association of Nuclear Medicine, Helsinki, Finland (5.-8. september).

SL Nielsen. Akut vagtberedskab på klinisk fysiologisk/nuklearmedicinske afdelinger. Dansk Selskab for Klinisk Fysiologi og Nuklearmedicins halvårsmøde, Odense (4. juni).

SH Vind, AL Nielsen, SL Nielsen. Forbedring af fotocelle til hudperfusionsmåling. DSKFNM halvårsmøde, Odense (4. juni).

A Johansen, PF Høilund-Carlsen, HW Christensen, W Vach, M Møldrup, T Haghfelt. Effect of coronary revascularization for stable angina predicted by myocardial perfusion imaging. V International Meeting, Nuclear Cardiology Today, Cesena, Italien (10.-12. juni). *Nuclear Cardiology Today International Award 2nd Prize*.

JA Simonsen, MS Rasmussen, JB Johansen et al. Systemic nitric oxide clamping in normal human volunteers. DACRA sommermøde, Sandbjerg (19. juni).

HB Jørgensen, PF Høilund-Carlsen. External dose rates in radioiodine treatment of benign goitre - Estimation versus direct measurement (abstract). EANM Annual Congress of the European Association of Nuclear Medicine, Helsinki, Finland (6. september).

M Knudsen. Sentinel node ved mundhulecancer. EANM Annual Congress of the European Association of Nuclear Medicine, Helsinki, Finland (6. September).

PF Høilund-Carlsen. The good rays. Symposium om Röntgenstråling: Farligt, ofarligt eller nyttigt? Inbjuden föreläsare, Röntgenveckan, Göteborg, Sverige (6.-10. september).

PF Høilund-Carlsen. MILES-resultater. Lukket møde for kardiologi og klinisk fysiologi & nuklearmedicin, Odense Universitetshospital, Odense (15. september).

PF Høilund-Carlsen. Synspunkter og resultater vedrørende de nuklearmedicinske diagnostiske perspektiver. Underarbejdsgruppe under Styrelsens Hjertefølgegruppe, Sundhedsstyrelsen, København (17. september).

A Johansen. Specialepræsentation, arrangør Lægekredsforeningen, Fyns Amt (18. september).

PF Høilund-Carlsen. De gode og de onde stråler. Inviteret foredragsholder. Dansk Selskab for Klinisk Fysiologi og Nuklearmedicins årsmøde, Rebild Bakker (22.-23. oktober).

Fonde, legater m.m.

A Johansen har modtaget 6 måneders stipendium fra Hjerteforeningen med henblik på analyse og formidling af resultater fra projekt MILES (Myocardial Ischaemia Logistics Evaluation Study).

Igangværende projekter

Projekt nr.	Projekt navn	Projektansvarlig / Nuklearmed.afd.
17	RVHMETOD	Allan Johansen
33	FUMU	Henrik Wulff / PF Høilund-Carlsen
33	FUMU 7: Quality of life	Henrik Wulff / PF Høilund-Carlsen
33	FUMU 7: Anxiety of chest pain	Henrik Wulff / PF Høilund-Carlsen
34	MILES IA,ID,IE,IIA,IIB,IIC	Allan Johansen
34	MILES IJ	Allan Johansen
34	MILES IID	Allan Johansen
34	MILES IIE	Allan Johansen
34	MILES IA	PF Høilund-Carlsen
34	MILES IF	PF Høilund-Carlsen
34	MILES IH	PF Høilund-Carlsen
34	MILES IIF	PF Høilund-Carlsen
34	MILES IM	Jesper K. Jensen / PF Høilund-Carlsen
34	MILES IB	Werner Vach / PF Høilund-Carlsen
34	MILES IG	Georgios Sianos /PF Høilund-Carlsen
34	MILES IB	Jes Søgaard / PF Høilund-Carlsen
44	KVAK (bløde værdier)	Mette Møldrup
44	KVAK (hårde værdier)	Mette Møldrup
50	EFFICUS	Peter Bartram
51	HOHA	Peter Grupe
52	REMIS	Roxy Eckhardt / PF Høilund Carlsen
53	Graft RVH	Allan Johansen
54	+/-rh-TSH(A)	Henrik Boel
55	Whiplash	Henrik Pedersen
56	INTRA	Jane Simonsen
57	+/-BRT	Henrik Boel
59	+/-rh-TSH(B)	Henrik Boel
61	MICI	Jesper K. Jensen / PF Høilund-Carlsen
62	HP-ben	Susanne Haase Vind
63	PARAT 2	Peter Grupe
64	FUSK 1	Vlada Ovchinnikova
65	Modic type 1	Henrik Petersen
66	Sendiabetiske fodtryk	Anders Thomassen
67	HURRA	Steen Levin Nielsen
68	Fodtryk	Steen Levin Nielsen
69	Trykpencil	Steen Levin Nielsen
70	APE I Diagnosis	Søren Hess / PF Høilund-Carlsen
70	APE 1 Pathophysiology	Poul H. Madsen / PF Høilund-Carlsen
72	CHARCOTFOD 1	Anne Lerberg Nielsen
73	CARPA	Mette Stockendahl / PF Høilund-Carlsen
74	Gatekeeper	PF Høilund-Carlsen
75	DIACOR	Mikael Kjær / PF Høilund-Carlsen
1002	NO Clamp	Jane Simonsen
1004	PULPA	Peter Grupe
1005	KVIS	Peter Grupe
1006	3D LVEF	Milan Lomsky / PF Høilund-Carlsen

Øvrige forskningsrelaterede aktiviteter

A Johansen

Konstitueret klinisk lektor ved Klinisk Institut, fagområdet for Klinisk Fysiologi og Nuklearmedicin, Syddansk Universitet.

Reviewer for Eur J Nucl Med Mol Imaging.

HW Christensen

Vejlederfunktion

Vejleder ved Kashaf Farooq og Preman Kumars fordybelsesopgave med titlen Muscular tenderness in the anterior chest wall in patients with and without changes in myocardial perfusion.

P Grupe

Vejlederfunktion

Delvejleder i læge Jørn Bo Thomsens ph.d.-projekt: SN-procedure ved mundhulekarcinomer.

Medansvarlig for nuklearmedicinske procedure/behandling ved 4 påbegyndte randomiserede, dobbeltblindede kliniske undersøgelser vedrørende I-131 terapi. Gennemføres i samarbejde med Medicinsk Endokrinologisk Afdeling M, Odense Universitetshospital.

PF Høilund-Carlson

Forskningsleder for fagområdet klinisk fysiologi og nuklearmedicin ved Klinisk Institut, Det Sundhedsvidenskabelige Fakultet, Syddansk Universitet.

Vejlederfunktion

Vejleder/medvejleder ved 6 ph.d.-projekter, hvoraf ét blev afsluttet i 2004: Henrik Wulff Christensen: Musculoskeletal chest pain in patients with stable angina pectoris – diagnosis and treatment. Syddansk Universitet, Odense 26. april 2004.

Officiel vejleder ved 3 fordybelsesopgaver for 2. dels medicinstuderende samt uofficiel vejleder ved 2 disputatsprojekter, og 5 andre forskningsprojekter.

Professoratsbedømmelser

Adjungeret professorat i medicoteknisk uddannelse og forskning ved Københavns Universitet. Besat 2004 med Liselotte Højgaard.

HB Jørgensen

Vejlederfunktion

Hovedvejleder ved Mie Dilling-Kjærs fordybelsesopgave (8.-11. semester): Måling af nyrefunktion.

SL Nielsen

Vejlederfunktion

Medvejleder ved læge Jørn Bo Thomsens ph.d.-projekt. SN-procedure ved mundhulekarcinomer
Medvejleder ved læge Vibeke Linds ph.d.-projekt: Kolorektalslimhindens permeabilitet hos patienter i septisk shock. Det Sundhedsvidenskabelige Fakultet, Københavns Universitet
Medvejleder ved læge Christina Gelach Øgård's ph.d.-projekt: Primær hyperparathyroidisme og kardiovaskulær sygdom. Det Sundhedsvidenskabelige Fakultet, Københavns Universitet.

Andre projekter, uafsluttede:

P Grupe: Projekt KRIAH, KVIS, PULPA, Citrat-stimuleret MIBI-scintigrafi og SPECT til forbedret præoperativ identificering og lokalisering af parathyreoideaadenom(er) ved PTH. Sidstnævnte sammen med Steen Levin Nielsen.

H Petersen: Projekt Whiplash, projekt MODIC.

UDDANNELSE, UNDERVISNING M.M.

Lægegruppen

Postgraduat undervisning

A Johansen har undervist ph.d.-studerende (DACRA ph.d.-kursus), Indications for SPECT in chronic heart disease. Panuminstituttet, København (8. juni).

A Johansen har undervist i Indikationer for CAD ved A-kursus i nuklearkardiologi, Frederiksberg Hospital (14. september).

PF Høilund-Carlsen underviste i Pumpefunktion, voluminae og masse. Isotopkardiografi, First-Pass og MUGA ved A-kursus i hjertepatofysiologi for uddannelsessøgende i Klinisk Fysiologi og Nuklearmedicin, Frederiksberg Hospital (14. september).

Prægraduat undervisning

HB Jørgensen har undervist i Funktionsundersøgelser i forbindelse med sygdomme i nyrer og urinveje for lægestuderende, 10. semester, Syddansk Universitet og Odense Universitetshospital (13. marts).

HB Jørgensen har undervist i Kronisk obstruktiv lungesygdom for lægestuderende, 5. semester, Syddansk Universitet (23. marts).

A Johansen har undervist i Lungescintigrafi for lægestuderende, 7. semester, Odense Universitetshospital (3. marts og 8. oktober).

A Johansen har undervist i Myokardiescintigrafi for lægestuderende, 7. semester, Odense Universitetshospital (3. marts og 8. oktober).

Undervisning af paramedicinsk personale

H Petersen har undervist personale i tumorscintigrafi, Vejle Sygehus (22. januar).

HW Christensen har undervist på Efteruddannelseskursus for sygeplejersker, Odense Universitetshospital (8. september).

S Hess har undervist personale, fra uransten til PET-skanning – træk af nuklearmedicinens historie, Nuklearmedicinsk Afdeling (15. oktober).

Anden undervisning

A Johansen har undervist i Farmakologi (Iskæmisk hjertesygdom og hjerteinsufficiens) for biomedicinstuderende ved Syddansk Universitet (4. februar).

PF Høilund-Carlsen har undervist i Human patofysiologi (Hjertets pumpefunktion, Hjersteinisufficiens 1+2) for biomedicinstuderende ved Syddansk Universitet (19. april).

SL Nielsen har undervist i Human patofysiologi (Modstandskar: fysiologi og patofysiologi 1 + 2) for biomedicinstuderende ved Syddansk Universitet, Odense Universitetshospital (21. april).

A Johansen har undervist i Human patofysiologi (Kronisk iskæmisk hjertesygdom) på delkursus i hjerte-kar-lunger for biomedicinstuderende ved Syddansk Universitet. Delkursusleder (14.-29. april).

SL Nielsen har undervist i Sygdomslære for lægemiddelkonsulenter, LIF, København (15.-16. maj).

SL Nielsen har undervist i Sygdomslære for lægemiddelkonsulenter, LIF, København (8.-9. og 15.-17. september).

A Johansen og fysiker S Hvidsten har undervist i Klinisk diagnostik og behandling og ioniserende stråling for ingeniører på efteruddannelse til klinisk ingeniør, Odense Universitetshospital (5. oktober).

Kurser

SH Vind. A-kursus. Lungepatofysiologi, Rigshospitalet (12.-14. januar).

SL Nielsen. Vejlederkursus for læger, Middelfart (2.-3. marts).

JA Simonsen, S.H. Vind. A-kursus. Knoglernes patofysiologi, Hillerød (22.-24. marts).

SH Vind. A-kursus. Knoglernes patofysiologi, Hillerød (22.-24. marts).

SH Vind. A-kursus. Sundhedsvæsenets organisation og administration (SOSA), Sjælland (19.-22. april).

S Hess. Ph.d.-kursus. Pathyphysiology of the ischeamic heart, Danish Cardiovascular Research Academy (DACRA), Panum Institutet, København (7.-8. juni).

JA Simonsen. A-kursus. Hjertepatofysiologi, Frederiksberg Hospital (14.-16. september).

JA Simonsen. A-kursus. Sundhedsvæsenets organisation og administration (SOSA), Næstved (18.-21. oktober).

H Petersen. EANM kursus, Radionuclide Therapy – Dosimetry Course, Wien (30-31. oktober).

PF Høilund-Carlsen. Kursus i forandringsledelse: Ved du, hvad du tror, du ved? Fyns Erhvervscenter, Odense (2. november).

JA Simonsen. A-kursus. Endokrin patofysiologi, Amtssygehuset i Gentofte (15.-17. november).

Kongresser, symposier m.m.

P Bartram har været på studiebesøg vedrørende: Fusion af scintigrafi og CT-optagelser – demonstration af workstation med dedikeret software, Nukleærmedisinsk Afdeling, Rikshospitalet, Oslo, Norge (13. februar) samt vedrørende: Nyere gammakamerateknik til tumorscintigrafi på Nukleærmedisinsk Afdeling, Radiumhospitalet, Oslo, Norge (13.-17. februar).

H Petersen har deltaget i Bone Metastases, Børsen, København (5. maj).

Afdelingens læger deltog i halvårsmøde i DSKFNM, Odense (4. juni).

HW Christensen, A Johansen, PF Høilund-Carlsen deltog i Nuclear Cardiology Today, Cesena, Italien (10.-12. juni).

JA Simonsen deltog med foredraget: Systemic nitric oxide clamping in normal human volunteers i Danish Cardiovascular Research Academy, Summer Meeting, Sandbjerg (17.-19. juni).

PF Høilund-Carlsen, HB Jørgensen, SL Nielsen deltog ved EANM-kongres i Helsinki, Finland (4.-8. september).

Temadag

Nuklearmedicinsk Afdeling har holdt temadag arrangeret af SL Nielsen om yngre lægers videreuddannelse, Middelfart (28. maj).

Øvrige aktiviteter

PF Høilund-Carlsen

Medlem af bestyrelsen i Anna Marie og Christian Rasmussens Mindefond 1993-.

Medlem af Sundhedsstyrelsens referencegruppe vedr. Integrerbare Kliniske Databaser 2000-.

Medlem af Klinisk Eksperimentel Onkologisk Forskningsenhed, Odense Universitetshospital 2000-.

Medlem af Odense Universitetshospitals styregruppe for etablering af PET-center ved OUH 2002-.

Medlem af Vestdansk PET-rådgivningsgruppe nedsat af vestdanske amtssundhedsdirektører 2003-.

Medlem af samarbejdsgruppe omfattende Risø og danske og sydsvenske PET-centre 2003-.

Medlem af Fyns Amts arbejdsgruppe vedrørende mammacancer 2003-2004.

Medlem af Fyns Amts arbejdsgruppe vedrørende de klinisk tværfaglige fag 2003-2004.

Medlem af Projektgruppen vedrørende Projekt Billeddiagnostik i Fyns Amts Sygehusvæsen 2003-2004.

Medlem af Den Fynske Brystkræftgruppe 2003-.

Den ene af Sundhedsstyrelsens to tilforordnede i specialet Klinisk Fysiologi og Nuklearmedicin.

SL Nielsen

Sagkyndig i Retslægerådet til bedømmelse af alkoholsager.

Formand for Vurderingsudvalget for lægespecialet klinisk fysiologi og nuklearmedicin i Region Syd.

Møder m.m.

SL Nielsen har afholdt temadag om yngre lægers videreuddannelse, Middelfart (28. maj).

Bioanalytikergruppen

Kurser

A Christoffersen. Diplomuddannelse (april-maj), (september-december).

K Falch. Diplomuddannelse (september-december).

T Vesterbæk. Diplomuddannelse (februar), (marts-juni), (september-december).

L Andersen, T Godskesen. Temadag, En hård negl mellem 2 lus (3. november).

L Bøtker, S Hold. Isotopkursus (8.-12. november).

A Christoffersen, C Clasen, J Illum, D Klassen. Knoglekursus, Holstebro (22.-23. november).

J Jensen, K Madsen. Løftekursus (december).

Kongresser, symposier, møder m.m.

L Andersen, T Godskesen, K Falch, M Møldrup. Faggruppemøde, Skejby (19. januar).

M Møldrup. Temadag for ledende bioanalytikere, Middelfart (16. marts).

L Andersen, T Godskesen, K Falch, M Møldrup. Årsmøde LAU, Odense (3. juni).

L Andersen, C Clasen, T Godskesen, D Klassen, D Kristensen, K Madsen, P Ratz, T Vesterbæk, M Vølund. Halvårsmøde DSKFNM, Odense Universitetshospital (4. juni).

M Møldrup. 6th International Conference of Nuclear Cardiology, Cesena – Italien (10.-12. juni).

M Knudsen, D Kristensen, P Ratz, M Møldrup. EANM kongres, Helsinki (4.-8. september).

L Andersen, T Godskesen, J Jensen, B Jørgensen, M Møldrup, H Thomsen, M Vølund. Årsmøde DSKFNM, Rebild Bakker (22.-23. oktober).

M Møldrup. SPSS, Statestatik og analyseprogram, København (26. oktober).

L Andersen, T Godskesen. Temadag, Vejle (3. november).

M Møldrup, SPSS, Statestatik og analyseprogram, København (17.-18. november).

T Godskesen, M Møldrup. Temadag for ledende bioanalytikere, Middelfart (december).

Biokemiker-/fysiker-/teknikergruppen

Undervisning

A Veje har undervist i RIS (24. februar).

S Hvidsten og læge A Johansen har undervist i Klinisk diagnostik og behandling og ioniserende stråling for ingeniører på efteruddannelse til klinisk ingeniør, Odense Universitetshospital (5. oktober).

Kurser

J Bremer. Systeminstallation og Drift + Netværk. Fag under IT-Administrator-uddannelsen, Tietgenskolen, Odense (5. februar–11. juni).

J Bremer. Afsluttende hovedprojekt. Fag under IT-Administratoruddannelsen, Tietgenskolen, Odense (2. september-13. januar).

S Hvidsten. EANM kursus, Radionuclide Therapy – Dosimetry Course, Wien (30.-31. oktober).

A Veje. Navision – Decentral Økonomistyring, Odense Universitetshospital (1., 2., 4., 5. november).

A Veje. Navision – Decentral Økonomistyring, Odense Universitetshospital (15., 16., 18., 19. november).

Kongresser, symposier m.m.

A Veje. Halvårsmøde DSKFNM, Odense Universitetshospital (4. juni).

A Veje. Årsmøde DSKFNM, Rebild Bakker (22.-23. oktober).

Øvrige aktiviteter

A Veje

Bestyrelsespost i Dansk Selskab for Klinisk Fysiologi og Nuklearmedicin.

Formand for DSKFNM's kontaktgruppe i forbindelse med SKS-kodning og DRG-/DAGS-enheden.

Sekretærgruppen

Undervisning

A Albæk har undervist i RIS (24. februar).

PS Hansen og H Petersen har undervist i Inter-, Intra- og Extranettet for afdelingens personale (6. oktober).

PS Hansen, A Veje og HB Jørgensen har undervist i Bestilling af isotoper for afdelingens personale (17. november).

Kurser

B Slot. TR-kursus. HK2, Svendborg (19.-21. januar).

PS Hansen. TR-kursus. HK Strax. Faglig indsigt og samarbejde, Svendborg (18.-20. februar).

PS Hansen. Databaseadministration og IT-Kommunikation. Fag under IT-Administratoruddannelsen, Tietgenskolen, Odense (5. februar-11. juni).

B Slot, PS Hansen. Litteratursøgning på edb, OUH (15. marts).

PS Hansen. Skriv til nettet kursus, Odense (11. maj).

A Albæk. Kursus i PRISME, OUH (1. august).

PS Hansen. IT-Kommunikation og Afsluttende projekt. Fag under IT-Administratoruddannelsen, Tietgenskolen, Odense (2. september-23. januar).

T Larsen. Database I + II (Access). Tietgenskolen, Odense (22. september-24. november).

A Albæk. Brugermøde, Sectra, Sverige (29. september-1. oktober).

A Albæk, PS Hansen. Kursus vedrørende Research Catalogue, OUH (5. oktober).

A Albæk. Navision – Decentral Økonomistyring, Odense Universitetshospital (1., 2., 4., 5. november).

A Albæk. Navision – Decentral Økonomistyring, Odense Universitetshospital (15., 16., 18., 19. november).

Kongresser, symposier m.m.

PS Hansen. Hospitalskonference 2004. MED-udvalg. Odense (25. marts).

A Albæk, A Overgaard. Temadag for ledende sekretærer og elevvejledere, Vejle (19. april).

A Overgaard. Temadag for elevvejledere, Vejle (23. april).

Alle eller flere personalegrupper

Eftermiddagsundervisning vedr. RIS i Konferencen, Nuklearmedicinsk Afdeling (24. februar).

Temadag for afdelingens ledergruppe. Emne: Organisation, Knudsens Gaard, Odense (10. marts).

Temadag for alle medarbejdere. Emne: PET. H.C. Andersen Hotel, Odense (12. november).

NYE TILTAG

PET

PET-centret eller PET-enheden, som betegnelsen formentlig bliver, idet der er tale om en enhed under Nuklearmedicinsk afdeling, blev færdigprojekteret i 2004, og byggeriet af vestfløjen ved Odense Universitetshospital, i hvis kælderetage enheden bliver beliggende, blev påbegyndt den 8. oktober. Enheden er planlagt til at rumme cyklotron, radiokemi med rutine- og udviklingslaboratorier, kvalitetskontrollaboratorium, rum til 3 PET/CT-scannere og 1 SPECT/CT-scanner, databasefunktion, diverse kontorer samt et sekretariat, patientmodtagelse og ventepladser m.v.

Enheden skal varetage rutineundersøgelser af patienter med især kræftsygdomme, men også patienter med hjerte-, hjerne- og andre sygdomme. Desuden skal enheden drive forskning og udvikling selvstændigt og i samarbejde med kliniske afdelinger, universitetsinstitutter ved Syddansk Universitet og andre universiteter og læreanstalter og enheden skal om muligt samarbejde med partnere i både den mediko-tekniske og den farmakologiske industri.

Enhedens etablering varetages overordnet af en styregruppe, der har cheflæge Peter Frandsen som formand, mens ledende bioanalytiker Mette Møldrup forestår den daglige ledelse i samarbejde med arkitekt Arne Nielsen, Thorkild Kristensens Tegnesteue A/S, arkitekt Knud Bjørn, Bygningskontoret i Fyns Amt, og endelig General Electric ved Lennart Johansson.