

Medicinsk Afdeling M/FAM Beskrivelse af afdelingen

Til læger i uddannelsesstillinger

April 2024



Medicinsk Afdeling M/FAM

Indhold

Præsentation af OUH.....	3
Præsentation af Medicinsk Afdeling M/FAM	3
Faktuelle tal 2023	3
Forskning og innovation	3
Undervisning/Uddannelse.....	3
Organisationsdiagram Medicinsk Afdeling M/FAM	4
Uddannelsesgruppen i M/FAM	5
Konferencer	5
Morgenkonference.....	5
Aftenkonference.....	5
Specialespecifikke konferencer	5
Formaliseret undervisning.....	5
Øvrig undervisning.....	5
Lægedag i M/FAM	6
Rammer for uddannelsesvejledning.....	6
Supervision og klinisk vejledning i det daglige arbejde.....	6
Vagttag	7
Mødetider.....	7
Vagtstruktur.....	7
Kursus	8
Instrukser/vejledninger	8
Sygdom	8
Nice to know.....	8
Parkering.....	8
Garderobeskab	8
Sygehusets kantine.....	9
Kiosk.....	9
Kaffe.....	9
Kontakt til afdelingen	9
Afdelingsledelsen.....	9
Uddannelsesansvarlige overlæger	9
Nyttige kontakter.....	9
OUH	9
Sundhedsstyrelsen.....	10
Regionale sekretariater for lægelig videreuddannelse	10

Præsentation af OUH

OUH Odense Universitetshospital og OUH Svendborg Sygehus er et af Danmarks største hospitaler med opgaver inden for behandling, forskning og uddannelse. Tilsammen dækker OUH 1/10 af det danske sygehusvæsen.

OUH yder højt specialiseret behandling til patienter i Region Syddanmark, det øvrige Danmark og fra udlandet. Samtidig behandler Odense Universitetshospital og Svendborg Sygehus patienter – primært fra Fyn – for en række almindelige sygdomme.

Præsentation af Medicinsk Afdeling M/FAM

Medicinsk Afdeling M/FAM er en stor intern medicinsk afdeling. Afdelingen har specialer i reumatologi, gastroenterologi/hepatologi, kardiologi, lungemedicin og endokrinologi. Der er speciallæger fra andre specialer. Endvidere har vi et Diagnostisk Center for hele Fyn, et Daghospital, samt en forskningsenhed.

Fælles Akutmodtagelse FAM er organiseret i skadestue/modtagelse samt stationære senge til korte medicinske indlæggelser.

På matriklen i Nyborg er der ambulante aktivitet inden for det gastroenterologiske/-hepatologiske område, det kardiologiske område, samt det endokrinologiske område.

Der anvendes i afdelingen elektronisk patientjournal EPJ-SYD og Talegenkendelse. Det forventes, at alle læger anvender TGK.

Faktuelle tal 2023

225.000 Indbyggere i optageområdet

7.500 indlæggelser pr. år

60.000 ambulante besøg

420 medarbejdere

40 speciallæger

55 uddannelsessøgende læger

Forskning og innovation

I afdelingen foregår der forskning og innovation på et højt nationalt og internationalt niveau. Afdelingen har 2 professorer, forskningslektorer og flere PhD-studerende.

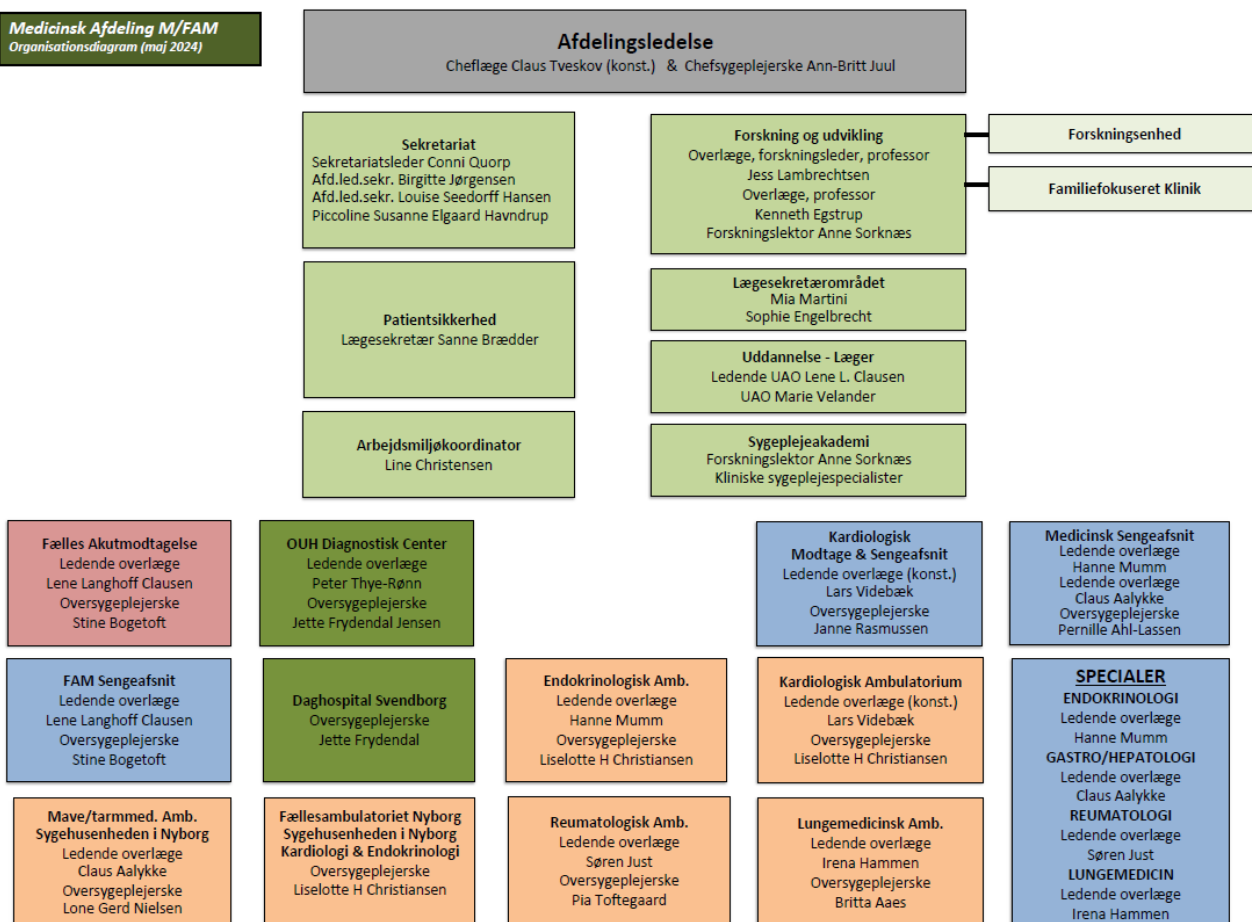
Undervisning/Uddannelse

Afdelingen har KBU-læger og intern medicinske introduktionsstillinger, samt hoveduddannelsesforløb i almen medicin og 6 intern medicinske specialer.

Afdelingen deltager endvidere i undervisning af medicin-, farmaci- og biomekanikstuderende fra Syddansk Universitet. Afdelingen har 3 kliniske lektorer.

Organisationsdiagram Medicinsk Afdeling M/FAM

Medicinsk Afdeling M/FAM
Organisationsdiagram (maj 2024)



Uddannelsesgruppen i M/FAM

- Uddannelsesansvarlig ledende overlæge Lene Langhoff Clausen
- Uddannelsesansvarlig overlæge Marie Velander

Endvidere består gruppen af 3-5 uddannelseskoordinerende yngre læger, der udpeges af cheflæge og uddannelsesansvarlige overlæger.

Konferencer

MORGENKONFERENCE

Alle læger deltager i morgenkonferencen alle hverdage fra kl. 8.00.

Konferencen afholdes virtuelt fra Salen og Kardiologisk konferencelokale på MK/KARMA alle dage med undtagelse af onsdag og fredag, hvor konferencen er fælles og afholdes i Salen.

I weekender/helligdage afholdes fælles konference i FAM (konferencelokalet).

AFTENKONFERENCE

Afholdes alle dage kl. 17.30 i FAM (konferencelokalet).

Afgående vagthold giver rapport fra vagten, ligesom der meddeles dagens belægning.

SPECIALESPECIFIKKE KONFERENCER

Kardiologi	Hverdage kl. 12.30	Konferencelokalet på MK/KARMA
Lungemedicin	Hverdage kl. 11.30	Lungemedicinsk Ambulatorium, rum 9
Reumatologi	Hverdage kl. 12.00	Reumatologisk Ambulatorium
Endokrinologi	Hverdage kl. 12.30	Endokrinologisk ambulatorium
Gastroenterologi	Hverdage kl. 13.15	Lægekantoret på Medicinsk Sengeafsnit

Formaliseret undervisning

Der er undervisning alle ugens dage i forlængelse af morgenkonferencen:

Mandag: Klinisk farmaci*

Tirsdag/Torsdag: Yngre læge oplæg**

Onsdag/Fredag: Undervisning v/specialerne***

* Farmaceut fra Apoteket afholder et kort oplæg om et for lægerne relevant emne.

** Yngre læge holder oplæg på ca. 10 minutter. Emnet er selvvalgt og kan være alt fra præsentation af egen forskning til en interessant artikel eller case. Drøft evt. emnet med din vejleder forinden.

*** Afdelingens ledende overlæger foranlediger på skift undervisning inden for deres speciale. Der træffes også aftaler med øvrige afdelinger på OUH omkring undervisning i relevante specialer/emner.

ØVRIG UNDERVISNING

Specialespecifikke undervisningsmøder – arrangeres af specialerne selv. De uddannelsessøgende inviteres med.

Hands-on – fx NIV, medicinsk nødkald, FATE og FLUS undervisning ved afdelingens læger.

Kursus i basal ekkokardiografi 2 gange/år.

Information om disse undervisningstilbud sendes via mail til arbejdsmail og vil ofte også fremgå af opslag på YL kontorer og i konferencelokaler.

LÆGEDAG I M/FAM. Fælles undervisningsdag for alle læger i afdelingen holdes om foråret. Oplæg, gruppedrøftelser og 5 minutters præsentationer ved alle uddannelsessøgende om valgfrit emne.

Rammer for uddannelsesvejledning

Der afholdes vejledersamtaler og møder i nødvendigt omfang for at kunne godkende kompetencer, gennemføre 360 graders evaluering og evt. obligatoriske opgaver. Som minimum afholdes introduktionssamtale, midtvejs evaluering og slutevaluering.

Introduktionssamtalen afholdes inden for ansættelsens første 14 dage. Den første vejledersamtale er skemalagt for uddannelsessøgende og hovedvejleder. Efterfølgende aftales løbende samtaler, typisk med 1-2 måneders intervaller. Det forventes, at der afsættes en time til introduktionssamtale og 15–30 minutter til de løbende samtaler under ansættelsen og slutevalueringssamtale. Antal og hyppighed af samtaler justeres ved behov. Den uddannelsesansvarlige overlæge deltager i møderne ved behov.

Uddannelsessøgende og hovedvejleder udarbejder i fællesskab en uddannelsesplan ved introduktionssamtalen. Uddannelsesplanen skal fokusere på konkrete behov, ønsker og muligheder i relation til den uddannelsessøgendes forudsætninger og karriereplaner. Uddannelsesplanen udfyldes evt. på fortrykt skema og uploades i uddannelseslaege.dk. Uddannelsesplanen justeres løbende og tilpasses efter behov.

Ved midtvejsamtalen justeres uddannelsesplanen om nødvendigt og der gives karrierevejledning.

Slutevaluering afholdes i løbet af den sidste ansættelsesmåned. For at ansættelsen kan godkendes som uddannelses element skal samtlige kompetencer være opnået, tilstedeværelsesprocenten skal være minimum 90 %, obligatoriske opgaver og 360graders evaluering skal være gennemført tilfredsstillende og kvittering for evaluering på uddannelseslaege.dk skal fremvises.

Det er den uddannelsessøgendes ansvar at sørge for at den individuelle uddannelsesplan er uploadet i uddannelseslaege.dk samt at indføre datoer for vejledermøder og evt. referater. Det er vejleders opgave at godkende de afholdte møder.

Supervision og klinisk vejledning i det daglige arbejde

Alle læger på et højere kompetenceniveau kan og skal agere som kliniske vejledere for den yngre læge, og kan godkende opnåede kompetencemål. I praksis aftales løbende hvem den yngre læge refererer til i en given arbejdsfunktion, f.eks. en overlæge eller 1. reservelæge i stuegangs- og den ambulante funktion, og mellemvagt/bagvagt i vagten. I tvivlstilfælde vil det være op til den mest senior læge i en given funktion at fordele og facilitere den mest optimale vejledning og supervision. Supervision og vejledning foregår løbende men med faste holdepunkter så som middagskonferencer undervejs i løbet af arbejdsdagen.

Vagtlag

Kardiologisk vagthold: forvagtslag og bagvagtslag

Medicinsk vagthold: forvagtslag, mellemvagtslag og bagvagtslag

Mødetider

Dagarbejde: 8-15 / 8-18 / 8-20 / 8-21

Aften/Nat: 17.30 – 8.30

Vagtstruktur

Vagtstruktur i Medicinsk Afdeling M/FAM - APRIL 2024																											
Hverdage																											
		8	9	10	11	12	13	14	15	16	17	18	19	20	21	22	23	0	1	2	3	4	5	6	7		
FAM 1 DAG	8-18																										
FAM 1 A/N	17.30-8.30																										
FAM 2 DAG	8-21																										
FAM 3 DAG (Ma+Fr+ før/efter helligdage)	8-18																										
Mellemvagt DAG	8-18																										
Mellemvagt A/N	17.30-8.30																										
MF DAG	8-18																										
MS DAG	8-18																										
Medicinsk bagvagt A/N	17.30-8.30																										
Kardiologisk Sektion																											
KARMA 1 DAG	8-18																										
KARMA 2 DAG (Ma+Fr 8-18 Ti+On+To 8-15)	8-18 / 8-15																										
KARMA A/N	17.30-8.30																										
Kardiologisk bagvagt DØGN	8-8.30																										
Weekend/SH-dage																											
		8	9	10	11	12	13	14	15	16	17	18	19	20	21	22	23	0	1	2	3	4	5	6	7		
FAM 1 DAG	8-18																										
FAM 1 A/N	17.30-8.30																										
FAM 2 DAG	8-18																										
Mellemvagt DAG	8-18																										
Mellemvagt A/N	17.30-8.30																										
MF DAG	8-20																										
Medicinsk bagvagt DAG	8-18																										
Medicinsk bagvagt A/N	17.30-8.30																										
Kardiologisk Sektion																											
Kardiologisk bagvagt DØGN	8-8.30																										
KARMA 1 DAG	8-18																										
KARMA A/N	17.30-8.30																										

Arbejdsfunktionerne består af en kombination af vagtarbejde og stuegangsfunktion.

Det medicinske vagthold i FAM udgøres af speciallæger og uddannelseslæger på alle niveauer.

Det samlede vagthold varetager modtagelse af akutte patienter, stuegangsfunktion på indlagte patienter i FAM sengeafsnit, varetagelse af akutte og elektive procedurer (eks. pleuracentese, ascitesdrainage, lumbalpunktur), leder medicinske nødkaldsteams, ledsager interhospital transport og fungerer som lægelig opbakning til kardiologisk ambulatoriums DVT-klinik. Hvis du har adgang til OUH's intranet kan vagtholdets funktionsbeskrivelser ses her: <http://infor.net.regionsyddanmark.dk/?DokID=420417>.

Teamet består i dagtid 8-18 af en speciallæge (MS), der er primær supervisor, en intern medicinsk uddannelseslæge (MF), en mellemvagt, en stuegangslæge (mandag-fredag) og 2 forvagter (3 mandag og fredag). Den ene forvagt (FAM 2) har dog vagt 8-21 i hverdage og bliver tilkaldt til ovennævnte DVT-klinik.

Fra kl. 17.30-08.00 består teamet af en forvagt, en mellemvagt og en bagvagt i tilstedeværelse. Dertil kommer 1 KARMA-vagt i tilstedeværelsesvagt (2 mandag og fredag) og 1 kardiologisk bagvagt i tilstedeværelse i dagtiden og på tilkald om natten.

Stuegangsgående læger passer eget afsnit frem til kl. 15.

Ved stuegang og ambulatorier vil det være en senior læge, som varetager opgavefordeling og supervision.

Dagtjeneste ved Geriatrik afdeling forekommer kun for introduktionslæger ansat i den fælles introduktionsstilling for Medicinsk Afdeling M/FAM og Geriatrik Afdeling G.

Kursus

Der skal som udgangspunkt søges om tjenestefri til alle kursusdage – også de obligatoriske. Dette for at sikre, at arbejdsplanerne bliver så korrekte som muligt. Ansøgningen afleveres til nærmeste leder. Foruden de obligatoriske kurser, som dit uddannelsesforløb foreskriver, er der også mulighed for at søge afdelingsledelsen om tjenestefri/tjenestefri med løn til deltagelse i relevante interne og eksterne kurser.

I forhold til transport til kursus, skal du som 1. prioritet anvende en af OUH's biler, som bookes på intranettet via Pronestor. Der er biler til rådighed både i Svendborg, Nyborg og Odense.

Bliver du bevilget overnatning i forbindelse med dit kursus, skal du udfylde en blanket til OUH's rejseservice. De vil være dig behjælpelig med at bestille evt. overnatning.

Instrukser/vejledninger

Afdelingens instrukser finder man i **INFONET**, der kan tilgås efter tiltrædelse i afdelingen.

Afdelingen har en **UDDANNELSESSIDE FOR LÆGER** på Intranettet, hvor der findes en del info, som er nyttig under din uddannelse i afdelingen.

Sygdom

Meldes til medicinsk forvagt på tlf. 6320 4976 kl. 7.20 – 7.30. Samtidig sendes der SMS til telefon 5134 4017 inden kl. 7.30.

Nice to know

PARKERING

I forhold til parkering af bil, er det desværre ikke gratis at parkere i Svendborg uden en tilladt parkeringstilladelse. Det er derfor meget vigtigt, at du **i god tid** forinden rekvirerer en tilladelse via internettet. Hvis du ikke har modtaget en tilladelse pr. mail inden du starter, vil det desværre ikke være muligt for dig at parkere gratis på personaleparkeringspladserne. Du skal logge din ind på følgende link [Personale - APCOA PARKING Danmark A/S](#) og tilmelde dig **Parkering i Svendborg**. Feltet med tjenestenummer skal du ikke udfylde. Det er også på samme internetside, at du kan få overblik over, hvor der er personaleparkerung i Svendborg.

GARDEROBESKAB

Du vil blive tildelt et garderobeskab, når du møder i afdelingen. Husk en hængelås.

SYGEHUSETS KANTINE

Har åbent på hverdage fra kl. 7.30 – 9.30 for køb af friskbagt økologisk morgenbrød.

Fra kl. 10.00 til 13.15 kan man købe frisksmurte sandwich og fra kl. 11.00 suppleres endvidere med mulighed for køb af diverse lune retter og salater. Kantine er pengeløs, så betaling foregår med mobile Pay, Dankort eller via ID-kort (penge bliver trukket på lønsedlen).

KIOSK

Kiosken har åbent alle ugens dage, og du finder den i atriumgården på 1. sal lige bag ved Informationen.

Mandag til torsdag: Kl. 07.00 - 16.00

Fredag: Kl. 07.00 - 15.00

Weekend: Kl. 11.00 - 15.00

KAFFE

Skulle du i arbejdstiden have tid og lyst til en kop kaffe – så er kaffen gratis for alle medarbejdere i Medicinsk Afdeling M/FAM.

Kontakt til afdelingen

AFDELINGSLEDELSEN

Mail: sve.m@rsyd.dk

Telefon 6320 2213

UDDANNELSESANSVARLIGE OVERLÆGER

Ledende uddannelsesansvarlig overlæge

Lene Langhoff Clausen

Mail: lene.langhoff.clausen2@rsyd.dk

Telefon 2059 0189

Uddannelsesansvarlig overlæge

Marie Velandér

Mail: marie.velander@rsyd.dk

Telefon 5132 7296

SEKRETÆR FOR UDDANNELSESGRUPPEN

Louise Seedorff Hansen

Mail: louise.seedorff.hansen@rsyd.dk

Telefon 6320 2102

Nyttige kontakter

OUH

Center for Lægers Videreuddannelse [Center for Lægelig Uddannelse \(ouh.dk\)](http://Center for Lægelig Uddannelse (ouh.dk))

Adresse: Klørvænget 8, 4. sal

Mail: ouh.clu@rsyd.dk

SUNDHEDSSTYRELSEN

www.sundhedsstyrelsen.dk

REGIONALE SEKRETARIATER FOR LÆGELIG VIDEREUDDANNELSE

Videreuddannelsesregion Nord: www.videreuddannelsen-nord.dk

Videreuddannelsesregion Syd: www.videreuddannelsen-syd.dk

Videreuddannelsesregion Øst: www.laegeuddannelsen.dk

Uddannelseslaege.dk: www.uddannelseslaege.dk

Som introduktionslæge skal du anvende uddannelseslaege.dk som logbog.

Ved spørgsmål i forbindelse med brugen af logbogen, så kontakt den uddannelsesansvarlige overlæge, eller Videreuddannelsen i Region Syd (telefon 76 63 18 13) eller www.videreuddannelsen-syd.dk